

CO₂-Prestatieladder

Verslag Footprint jaar 2025

Organisatie: PARTNERS IN PROJECT- EN PROCESMANAGEMENT BV (PINP)
Contactpersoon: Yilmaz Gokay

Adviseur: Daan Meijers
Adviesbureau: De Duurzame Adviseurs

Datum laatste bewerking: 28-10-2025



**de duurzame
adviseurs**

Inhoudsopgave

1	Inleiding van de CO₂-Prestatieladder	3
2	Leeswijzer	4
3	Beschrijving van de organisatie	5
3.1	<i>Introductie</i>	5
3.2	<i>Verantwoordelijke</i>	5
3.3	<i>Organizational boundary</i>	5
3.4	<i>Uitgangspunten voor bepaling footprint</i>	6
3.5	<i>Organisatiegrootte</i>	7
3.5.1	<i>Groottebepaling</i>	7
3.5.2	<i>Vrijstelling van normeisen</i>	7
3.6	<i>Projecten met gunningvoordeel</i>	7
4	Rapportage van de CO₂-emissie-inventaris	9
4.1	<i>Rapportage volgens ISO 14064-1</i>	9
4.2	<i>Referentiejaar en rapportagejaar</i>	9
4.2.1	<i>Significante veranderingen en herberekeningen</i>	9
4.3	<i>Kwantificeringsmethoden</i>	10
4.3.1	<i>Veranderingen van kwantificeringsmethoden</i>	10
4.4	<i>CO₂-emissie berekeningen</i>	10
4.4.1	<i>CO₂-emissies</i>	10
4.4.2	<i>Uitsluiting van overige GHG-emissies</i>	11
4.5	<i>Verbranding van biomassa en GHG-verwijderingen</i>	11
4.6	<i>Onzekerheden en impact</i>	12
4.7	<i>Verificatie</i>	12
5	Voortgang en ambitiebepaling	13
5.1	<i>Ambitie</i>	13
5.1.1	<i>Vergelijking met sectorgenoten</i>	13
5.1.2	<i>SKAO maatregellijst</i>	13
5.2	<i>CO₂-reductiedoelstellingen en voortgang</i>	13
5.2.1	<i>Hoofddoelstelling</i>	13
5.2.2	<i>Voortgang scope 1, 2 & BT</i>	14
5.2.3	<i>Doelstelling scope 3</i>	15
5.3	<i>Energiebeoordeling</i>	15
5.3.1	<i>Energieverbruik</i>	15
5.3.2	<i>Identificatie grootste energiestromen</i>	16
5.3.3	<i>Conclusies en aanbevelingen</i>	16
5.3.4	<i>Energie reductiedoelstelling</i>	16
5.4	<i>Conclusie ambitiebepaling</i>	16
	Disclaimer & Colofon	17

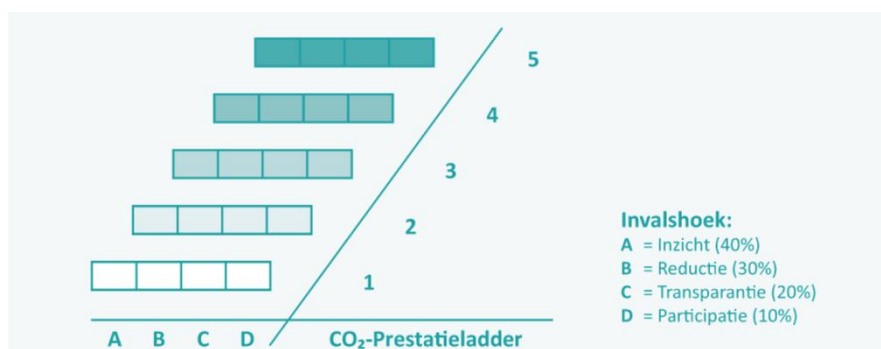
1 Inleiding van de CO₂-Prestatieladder

De CO₂-Prestatieladder is een managementsysteem dat zich richt op CO₂-reductie, energiebesparing en het gebruik van duurzame energie binnen de bedrijfsvoering en in projecten en in de keten. Het systeem vereist continue verbetering van inzicht, verdere CO₂-reductiemaatregelen, communicatie en samenwerking in de bedrijfsvoering. Het helpt organisaties met het structuren van interne bedrijfsprocessen rondom verduurzaming en het opzetten van duurzaamheidsverslaggeving met een focus op CO₂. Naast het maatschappelijke belang van duurzaamheid biedt het ook kansen voor het inspireren van interne en externe belanghebbenden, onderscheiding ten opzichte van concurrenten, kostenbesparing en het voldoen aan wetgeving. Daarnaast kan het certificeren op de CO₂-Prestatieladder voordeel opleveren in aanbestedingen van (publieke) opdrachtgevers. Hoe meer een organisatie zich inspant om CO₂ te reduceren, hoe meer kans op gunning bij een opdracht.

De CO₂-Prestatieladder kent vijf niveaus, waarbij niveau één, twee en drie zich richten op de eigen organisatie en niveau vier en vijf een stap maken naar de keten van de organisatie. Om de ladder te beklimmen naar een volgend niveau moet aan alle verplichte normen van onderliggende niveaus worden voldaan. Ieder niveau omvat de volgende vier invalshoeken:

- A. Inzicht** maakt een organisatie bewust van de eigen CO₂-prestatie, de risico's en kansen, biedt de organisatie informatie die ze kan gebruiken voor het formuleren van effectieve doelstellingen en maatregelen om de CO₂-uitstoot te reduceren, en waar de communicatie en samenwerking zich op dient te richten. Invalshoek A stimuleert organisaties om eigen uitstoot en in de keten te kennen. De organisatie realiseert continue verbetering in de diepgang, reikwijdte en efficiëntie van inzicht en kwaliteit van de emissie-inventaris.
- B. Reductie** creëert kansen voor het terugdringen van energieverbruik en CO₂-uitstoot, en bevordert samenwerking zodat de meest efficiënte opties voor reductie in de keten worden aangepakt. De organisatie realiseert continue verbetering van de efficiëntie van maatregelen, in het vaststellen en behalen van doelen en het aantonen van voortgang op doelstellingen en maatregelen.
- C. Transparantie** stimuleert de creatieve betrokkenheid van medewerkers. Ook weten organisaties van elkaars inzet, en kan een organisatie door anderen worden aangesproken op de ambities en vorderingen. De organisatie realiseert continue verbetering in de diepgang en verspreiding van de communicatie en in het verwerken van inbreng van de interne en externe belanghebbenden.
- D. Participatie** laat een organisatie investeren in samenwerking, delen van eigen kennis en daar waar mogelijk gebruikmaken van kennis die elders is ontwikkeld. De organisatie realiseert continue verbetering in het selecteren van nuttige initiatieven en het toepassen van de kennis in de organisatie.

Een erkende certificerende instantie beoordeelt de activiteiten en bepaalt het niveau van de CO₂-Prestatieladder. Hiervoor moeten stappen zijn gezet op alle invalshoeken van de ladder. In onderstaand figuur wordt bovenstaande tekst schematisch weergegeven met de bijbehorende weging van de invalshoeken voor certificering (bron: Handboek CO₂-Prestatieladder 3.1, SKAO).



2 Leeswijzer

Dit dossier is opgebouwd uit verschillende documenten. In dit hoofdstuk wordt toegelicht welk doel elk document dient.

CO₂-verslag

Dit CO₂-verslag omvat de tekstuele informatie ter ondersteuning van het CO₂-managementsysteem. De opbouw van dit document is als volgt:

1. Introductie van de CO₂-Prestatieladder
2. Directiebeoordeling
3. Leeswijzer van de verschillende documenten in het dossier
4. Beschrijving van de organisatie
5. Rapportage van de CO₂-emissie-inventaris conform ISO 14061-1
6. Voortgang en ambitiebepaling

CO₂-dashboard

Het Excel document "CO₂-dashboard" omvat de scope 1, 2 en business travel CO₂-emissies en energieverbruiken en de voortgang hiervan. In het tabblad "data" worden de brongegevens ingevoerd en gekoppeld aan de juiste CO₂-emissiefactoren van dat jaar vanuit het tabblad "input keuzevariabelen".

Acties, planning en verantwoordelijkheden

Het Excel document "Acties, planning en verantwoordelijkheden" omvat de stuurcyclus en het energiemangement actieplan voor het onderhouden van het CO₂-managementsysteem. Hierin worden acties, planning en verantwoordelijkheden omschreven, belanghebbenden geïdentificeerd en wordt een checklist met de verplichte communicatie bijgehouden. Verder wordt de dataverzamelingsprocedure vastgelegd en het plan van aanpak voor CO₂-reductiemaatregelen inclusief berekening van de CO₂-reductiedoelstellingen omschreven.

Scope 3 - kwalitatieve en kwantitatieve analyse

Het Excel document "Scope 3 – kwalitatieve en kwantitatieve analyse" omvat de scope 3 analyses. In de kwalitatieve analyse wordt het onderwerp voor de ketenanalyse bepaald en in de kwantitatieve analyse worden de scope 3 CO₂-emissies en de voortgang hiervan weergegeven. In het tabblad "data" worden de brongegevens ingevoerd en gekoppeld aan de juiste CO₂-emissiefactoren vanuit het tabblad "input keuzevariabelen".

Ketenanalyse

In dit document wordt de CO₂-uitstoot van een bepaalde keten geanalyseerd en wordt hierop een CO₂-reductiedoelstelling voor de keten opgesteld.

3 Beschrijving van de organisatie

3.1 Introductie

PinP is een netwerkorganisatie waarin verschillende partners samenwerken om diensten op het gebied van projectmanagement, projectbeheersing en projectondersteuning te leveren aan klanten in infrastructurele projecten, zoals Rijkswaterstaat, provincies en gemeentes. PinP bestaat als organisatie slechts uit een klein kernteam, waarbij veel thuisgewerkt wordt en gebruik gemaakt wordt van een kleine kantoorruimte in een bedrijfsverzamelgebouw.

PinP is in 2021 gecertificeerd op niveau 3 van de CO₂ prestatieladder. In 2024 is PinP bezig geweest om door te groeien naar niveau 4 en 5 op de prestatieladder. In 2025 onderhoud PinP het certificaat op niveau 5.

3.2 Verantwoordelijke

Yilmaz Gokay is de interne verantwoordelijke voor het beheren van de CO₂-Prestatieladder. Hij draagt verantwoordelijkheid voor het uitzetten van taken, toewijzen van verantwoordelijkheden en het rapporteren aan het management. Voor het opstellen van alle bijbehorende documentatie voor het behouden van niveau 5 op de CO₂-Prestatieladder wordt de organisatie ondersteund door het adviesbureau De Duurzame Adviseurs.

In het bestand Acties, Planning en Verantwoordelijken (Excel bestand) worden verantwoordelijkheden belegd bij functionarissen. Op het moment van schrijven van deze rapportage gaat het dan om de volgende personen;

- Algemeen directeur : Yilmaz Gökay
- Projectleider CO₂ reducties : Yilmaz Gökay
- Contractmanager projecten : Christian Tillemans
- Back Office / Management ondersteuning : Jane Kalka
- Ondersteunend adviseur duurzaamheid : Daan Meijers

3.3 Organizational boundary

Door het verdwijnen van de VOF is er begin 2024 voor gekozen de organizational boundary opnieuw vast te stellen. Partners in Project- en Procesmanagement BV, hierna PinP, is ontstaan uit een samenwerking van zes zelfstandige bedrijven om middels samenwerking van kleine en middelgrote partijen in te kunnen schrijven op grote projecten en raamovereenkomsten waarvoor de afzonderlijke partners te klein zijn. Door de krachten te bundelen ontstaat de capaciteit om deze grote projecten en raamovereenkomsten wel aan te kunnen nemen.

PinP is in eerste instantie opgericht als samenwerkingsverband van zeven partners in een VOF. De VOF nam projecten en raamovereenkomsten aan, het werk werd vervolgens uitgevoerd door de vennoten. In 2020 zijn de activiteiten van PinP voortgezet in een zelfstandige BV met zes van de zeven oorspronkelijke oprichters als aandeelhouders (elk 1/6e aandeel in het eigendom van de BV). Omdat in de VOF nog langlopende projecten aangenomen waren bleef de VOF nog enige tijd bestaan naast de BV. Het contractmanagement van deze VOF-projecten werd uitbesteed aan de BV. In 2023 liepen de meeste van deze projecten af en per eind mei 2024 wordt het laatste VOF-project afgerond. De VOF is toen ontbonden.

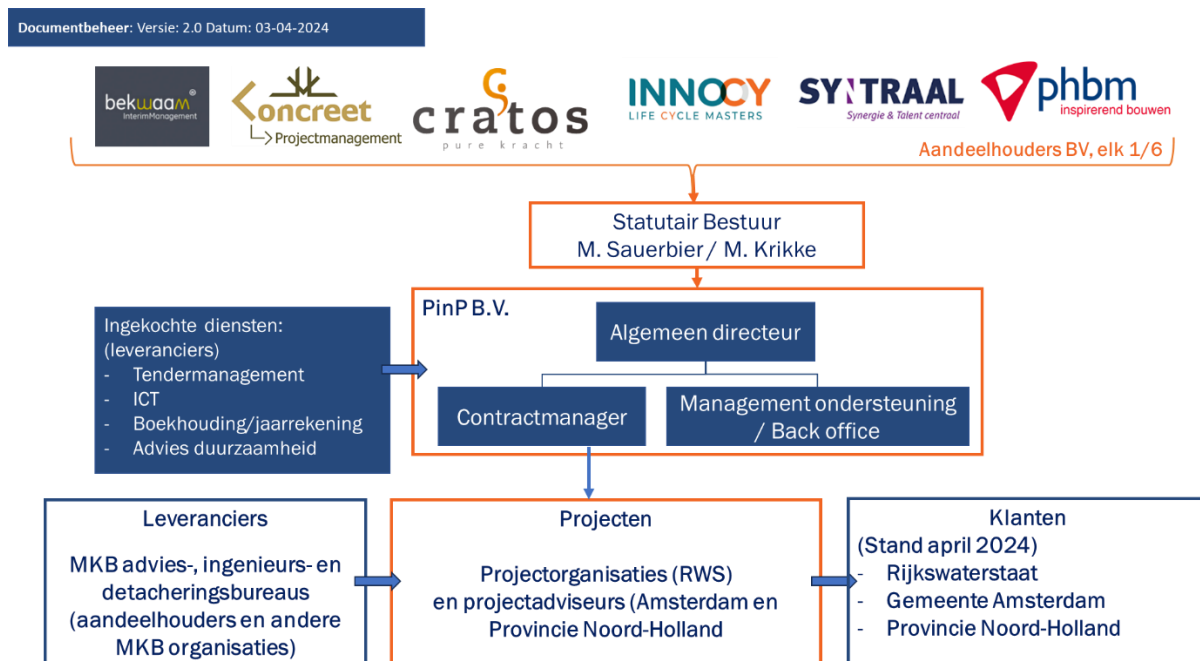
Sinds de oprichting zijn steeds meer projecten en nieuwe raamovereenkomsten verworven in de BV. De BV maakt zelfstandig afwegingen voor aanbiedingen en inkoop en opereert zonder directe bemoeienis of sturing van de aandeelhouders. De invloed van de aandeelhoudende bedrijven is beperkt tot het aanstellen van een statutair bestuur. De projecten en raamovereenkomsten die worden aangenomen worden inmiddels bovendien niet meer uitsluitend aan de oorspronkelijke aandeelhouders uitbesteed, maar aan een groeiend netwerk van leveranciers, veelal vergelijkbare kleine en middelgrote bureaus in de branche. PinP is doorgegroeid tot een zelfstandig opererende netwerkpartner.

Het uitgangspunt daarbij is dat PinP geen uitvoerend adviseurs zelf in dienst neemt. De organisatie bestaat slechts uit een klein kernteam dat projecten verwerft, uitbesteedt en het

contractmanager uitvoert. De uitvoerende adviseurs zijn in dienst bij de leveranciers, of zijn zelfstandigen die ingehuurd worden via die leveranciers.

In dit rapport wordt PinP BV als zelfstandige entiteit onder de loep genomen. Het inzicht, de reductiemaatregelen en de communicatiestrategie zijn gefocust op de zelfstandige organisatie Partners in Project- en Procesmanagement BV [PinP].

Deze is schematisch hieronder weergegeven.



Voor de (her)certificering wordt de organisatorische grens van PinP gesteld op het kernteam dat werkzaam is in de BV. De meest recente samenstelling van het team ziet er als volgt uit;

- Algemeen directeur (1 FTE)
- Contractmanager (0,9 FTE)
- Managementondersteuning/back office (0,6 FTE)

Daarnaast worden diverse diensten en werkzaamheden voor het functioneren van de BV ingekocht bij een aantal leveranciers. De uitvoering van de verworven projecten en raamovereenkomsten wordt betrokken bij een netwerk van inhoudelijke leveranciers in de branche.

PinP heeft zichzelf ten doel gesteld om op termijn de uitstoot van de keten in beeld te hebben zodat reductiedoelstellingen geformuleerd kunnen worden en er samen met de ketenpartners passende maatregelen benoemd kunnen worden. Op deze manier wil PinP het huidige niveau 5 certificaat behouden.

3.4 Uitgangspunten voor bepaling footprint

PinP houdt 2023 als referentiejaar aan. PinP heeft weinig eigen personeel in dienst en heeft een klein kantoor. Bovendien werkt het team een groot deel van de tijd thuis. Er zijn in principe drie vaste kantoordagen per week.

Het kantoorpersoneel voor de dagelijkse aansturing van het bedrijf wordt volledig gerekend tot scope 1 & 2, ook als er (tijdelijk) personeel wordt ingehuurd voor deze functie(s). Inhuur valt officieel onder scope 3. Toch is ervoor gekozen om deze inhuur aan scope 1 & 2 toe te rekenen omdat zij de core business van PinP verzorgen. Zij worden voor de CO2-prestatieladder als medewerkers van PinP gezien.

Deze kantoormedewerkers kunnen hun werk volledig locatieonafhankelijk uitvoeren.

Voor de scope 1 & 2 emissies zijn dus de volgende data relevant;

Scope 1

Geen emissiestromen.

Scope 2

- Elektriciteitsverbruik kantoor

Business Travel

- Directeur rijdt in een elektrische auto (2025); Voorheen werd brandstofverbruik benzine en elektriciteitsverbruik van hybride auto gerapporteerd
- Contractmanager komt lopend naar kantoor. Incidenteel per OV; OV-kilometers
- Managementondersteuner komt per OV naar kantoor; OV-kilometers

3.5 Organisatiegrootte

3.5.1 Groottebepaling

De CO₂-Prestatieladder onderscheidt kleine, middelgrote en grote organisaties op basis van CO₂-uitstoot binnen de vastgestelde organizational boundary. Dit wordt gedaan volgens onderstaande tabel. Hierbij wordt eerst vastgesteld of de organisatie behoort tot de categorie "diensten" of tot de categorie "werken/leveringen" (conform Richtlijn 2014/24/EU). PinP behoort tot de categorie diensten.

	DIENTEN	WERKEN/LEVERINGEN
Kleine organisatie (K)	Totale CO ₂ -uitstoot bedraagt maximaal (\leq) 500 ton per jaar.	Totale CO ₂ -uitstoot van de kantoren en bedrijfsruimten bedraagt maximaal (\leq) 500 ton per jaar, en de totale CO ₂ -uitstoot van alle bouwplaatsen en productielocaties bedraagt maximaal (\leq) 2.000 ton per jaar.
Middelgrote organisatie (M)	Totale CO ₂ -uitstoot bedraagt maximaal (\leq) 2.500 ton per jaar.	Totale CO ₂ -uitstoot van de kantoren en bedrijfsruimten bedraagt maximaal (\leq) 2.500 ton per jaar, en de totale CO ₂ -uitstoot van alle bouwplaatsen en productielocaties bedraagt maximaal (\leq) 10.000 ton per jaar.
Grote organisatie (G)	Totale CO ₂ -uitstoot bedraagt meer dan ($>$) 2.500 ton per jaar.	Overig

De CO₂-uitstoot is te vinden in de CO₂-emissie-inventaris rapportage in het document "CO₂-dashboard". Met deze uitstoot valt de organisatie in de categorie **klein**.

3.5.2 Vrijstelling van normen

Door de vastgestelde groottecategorie (klein) krijgt de organisatie vrijstelling van de volgende normen:

5.A.2-2, 5.A.3, 4.C, 5.C, 4.D en 5D. Voor eis 4.A.1 hoeft de organisatie één ketenanalyse op te stellen.

3.6 Projecten met gunningvoordeel

Een project met gunningvoordeel is een project van een organisatie waarbij de CO₂-Prestatieladder een rol heeft gespeeld in de aanbesteding. Hierbij is het niet relevant of het gunningvoordeel wel of niet doorslaggevend is geweest bij het verkrijgen van de opdracht, of op welke manier de CO₂-Prestatieladder in de aanbesteding is gevraagd.

Met deze definitie in het achterhoofd, liepen er vier projecten met gunningvoordeel in het rapportagejaar. Dit zijn:

1. Project Rijkswaterstaat NOK's
2. Project Provincie Noord-Holland
3. Project Amsterdam PB
4. Project Amsterdam BIA

De documentatie van dit project is opgenomen in het Project Impact Dashboard op de SKAO-pagina. Daarnaast zijn de footprints per project terug te vinden in het CO₂-Dashboard.

4 Rapportage van de CO₂-emissie-inventaris

4.1 Rapportage volgens ISO 14064-1

De CO₂-emissie-inventaris rapportage is opgesteld volgens de eisen uit ISO 14064-1, paragraaf 9.3.1. In onderstaande tabel is een kruistabel gemaakt van de onderdelen uit ISO 14064-1 en de vermelding in dit dossier.

ISO 14064-1 §9.3.1	BESCHRIJVING	VERMELDING
A	Description of the reporting organization	Verslag, H4
B	Person or entity responsible for the report	Verslag, §4.2
C	Reporting period covered	Verslag, §5.2
D, E	Documentation of organizational and reporting boundaries, including criteria to define significant emissions	Verslag, §4.3
F	Direct GHG emissions	CO ₂ -dashboard, tabblad "CO ₂ -emissie-inventaris", totaal scope 1 en Verslag, §5.4.1
G	Treatment of biogenic CO ₂ emissions and removals	Verslag, §5.5
H	GHG removals	Verslag, §5.5
I	Exclusion of sources or sinks	Verslag, §5.4.2
J	Indirect GHG emissions	CO ₂ -dashboard, tabblad "CO ₂ -emissie-inventaris", totaal scope 2 en business travel, en Verslag, §5.4.1 en Scope 3 analyses
K	Base year	Verslag, §5.2
L	Changes and recalculations	Verslag, §5.2.1
M	Quantification approaches	Verslag, §5.3
N	Changes to methodologies	Verslag, §5.3.1
O, T	Emission or removal factors used	Verslag, §5.3
P, Q	Uncertainties	Acties, planning en verantwoordelijkheden, tabblad "dataverzameling", en Verslag, §5.6
R	Statement in accordance with ISO 14064-1	Verslag, §5.1
S	Verification	Verslag, §5.7

4.2 Referentiejaar en rapportagejaar

Het jaar 2023 dient als referentiejaar voor de CO₂-reductiedoelstellingen en het monitoren van de CO₂-uitstoot. Dit rapport betreft rapportagejaar 2024. Alle volgende paragrafen in dit hoofdstuk betreffen het rapportagejaar zoals hier vermeld en de organisatie zoals omschreven in hoofdstuk 4 van dit CO₂-verslag.

4.2.1 Significante veranderingen en herberekeningen

De organisatiegrens is in het jaar 2023 aangepast, omdat de juridische organisatiestructuur van de organisatie niet meer overeenkwam met de hiervoor opgestelde organisatiegrens.

Bij het opstellen van de footprint van 2024 zijn de uitgangspunten voor het opstellen van de footprint nogmaals nagelopen. Hierbij is besloten om emissies van thuiswerken niet mee te nemen binnen scope 1 en 2, omdat deze emissies volgens het GHG-protocol niet binnen deze scopes vallen. Deze emissies zijn optioneel te rapporteren, niet verplicht, binnen de scope 3 categorie: woon- werkverkeer. Aangezien deze emissies te verwaarlozen zijn en er verder geen invloed is vanuit PinP, is besloten om deze emissies niet mee te nemen binnen de rapportage. Voor de voorgaande jaren zijn footprints dan ook herberekend, zonder de emissies van thuiswerken.

4.3 Kwantificeringsmethoden

Voor het kwantificeren van de CO₂-uitstoot is gebruik gemaakt van een Excelmodel waarbij alle energieverbruiken worden omgerekend naar CO₂-emissies. De bronnen van de energieverbruiken worden vermeld in het Excel document van de CO₂-emissie-inventaris van de organisatie. De emissiefactoren van de website www.co2emissiefactoren.nl worden gehanteerd, zoals omschreven in handboek 3.1 van de CO₂-Prestatieladder en volgens de toepassing zoals omschreven op www.co2emissiefactoren.nl. Omdat het gaat om specifieke emissiefactoren op nationaal niveau, zijn de gehanteerde emissiefactoren zeer geschikt voor het omrekenen van de data van de broeikasgas activiteiten naar de daarmee gepaard gaande CO₂-emissies. De emissiefactoren van de organisatie zullen te allen tijde meegaan met wijzigingen in de emissiefactoren van handboek 3.1 en daaropvolgende handboeken van de CO₂-Prestatieladder.

Er zijn geen verwijderingsfactoren van toepassing.

4.3.1 Veranderingen van kwantificeringsmethoden

Er zijn geen wijzigingen geweest in kwantificeringsmethoden.

4.4 CO₂-emissie berekeningen

4.4.1 CO₂-emissies

In onderstaande tabel zijn de verbruiken en bijbehorende CO₂-emissies weergegeven voor scope 1, 2 en business travel.

OVERZICHT CO ₂ -EMISSIONS, GEHELE ORGANISATIE					2024 Heel jaar	
TYPE EMISSIONSTROOM SCOPE 1	AANTAL	EENHEID	CONVERSIEFACTOR (g CO ₂ per eenheid)	UITSTOOT (ton CO ₂)		
Aardgasverbruik		0 m ³	2.134	-		0%
Brandstofverbruik wagenpark - benzine		0 liter	2.821	-		0%
Totaal scope 1				-		
TYPE EMISSIONSTROOM SCOPE 2	AANTAL	EENHEID	CONVERSIEFACTOR (g CO ₂ per eenheid)	UITSTOOT (ton CO ₂)		
Elektriciteitsverbruik - grijze stroom		0 kWh	536	-		0%
Elektriciteitsverbruik - groene stroom		626 kWh	0	-		0%
Elektriciteitsverbruik - wagens		0 kWh	536	-		0%
Warmtelevering - STEG centrale		5,7 GJ	25.050	0,1		14%
Totaal scope 2				0,1		
TYPE EMISSIONSTROOM BUSINESS TRAVEL	AANTAL	EENHEID	CONVERSIEFACTOR (g CO ₂ per eenheid)	UITSTOOT (ton CO ₂)		
Zakelijk vervoer - benzine - gedeclareerde kilometers		1.080 km	204	0,2		22%
Zakelijk vervoer - diesel - gedeclareerde kilometers		0 km	180	-		0%
Zakelijk vervoer - elektrisch - gedeclareerde kilometers		9.312 km	67	0,6		63%
Zakelijk vervoer - hybride - gedeclareerde kilometers		0 km	144	-		0%
Zakelijk vervoer - openbaar vervoer		0 km	61	-		0%
Totaal business travel				0,8		
TOTALE EMISSIONS SCOPE 1, 2 EN BUSINESS TRAVEL					1,0	

In onderstaande tabel zijn de CO₂-emissies weergegeven voor de verschillende emissiestromen in scope 3.

PinP heeft eerst een kwalitatieve scope 3 analyse uitgevoerd om te bepalen welke scope 3 categorieën voor de organisatie materieel zijn. Hieruit is gebleken dat dit enkel de eerste categorie: aangekochte goederen en diensten is. PinP koopt hierin met name de diensten van projectleveranciers in. Deze projectleveranciers leveren vervolgens de advieswerkzaamheden aan de klant. De overige categorieën zijn niet van toepassing voor PinP, wat te verklaren is door de zeer kleine eigen organisatie van PinP.

Bij het dataverzamelingsproces voor de ketenanalyse is aan de top 10 leveranciers gevraagd om specifieke informatie te verstrekken met betrekking tot de wekelijkse afgelegde afstanden voor projecten van PinP. Hierbij zijn de afgelegde afstand, de frequentie van de transportbewegingen en het type gebruikte vervoersmiddel meegenomen. 9 van de 10 leveranciers hebben de gegevens aangeleverd, waarmee PinP de emissies van het transport in kaart heeft gebracht (zie de ketenanalyse). Hiervoor zijn emissiefactoren (well-to-wheel) geraadpleegd van emissiefactoren.nl, wat een solide basis heeft geboden voor het beoordelen van de ecologische impact van het transport. Wanneer projectleveranciers zelf ook weer leveranciers hebben ingehuurd voor de projecten, zijn deze gereden kilometers ook meegenomen in onderstaande berekeningen. Deze 9 leveranciers vertegenwoordigen 61% van de totale inkoopomzet. Voor de overige 39% van de inkooplijst is een inschatting gemaakt gebaseerd op deze verzamelde data, deze projectleveranciers voeren voor PinP namelijk een vergelijkbare dienstverlening uit. Zie voor de uitwerking de ketenanalyse.

		MATERIEEL VOLGENS KWALITATIEVE ANALYSE	UITSTOOT (TON CO ₂)	IDENTIFICATIE RELEVANTE KETENPARTNERS
UPSTREAM SCOPE 3 EMISSIES				
1	Aangekochte goederen en diensten	Ja	78,8	Bekwaam Interim management bv., Innocy bv., Cratos Consulting bv., phbm bv., Flux Partners bv., Risk Challenger bv., Kleiss advies bv., MAN Engenius bv., Bright Business
2	Kapitaal goederen	Niet van toepassing		
3	Brandstof en energie gerelateerde activiteiten (niet in scope 1 of 2)	Niet van toepassing		
4	Upstream transport en distributie	Niet van toepassing		
5	Productieafval	Niet van toepassing		
6	Zakelijk reizen (niet in scope 1 of 2)	Niet van toepassing		
7	Woon-werkverkeer	Niet van toepassing		
8	Upstream geleaste activa	Niet van toepassing		
DOWNSTREAM SCOPE 3 EMISSIES				
9	Downstream transport en distributie	Niet van toepassing		
10	Ver- of bewerken van verkochte producten	Niet van toepassing		
11	Gebruik van verkochte producten	Niet van toepassing		
12	End-of-life verwerking van verkochte producten	Niet van toepassing		
13	Downstream geleaste activa	Niet van toepassing		
14	Franchisehouders	Niet van toepassing		
15	Investerings	Niet van toepassing		

4.4.2 Uitsluiting van overige GHG-emissies

In handboek 3.1 van de CO₂-Prestatieladder is de rapportage van de CO₂-emissie-inventaris over alle broeikasgassen, uitgedrukt in CO₂-equivalenten nog niet verplicht. Het is dus niet vereist overige gassen, niet zijnde CO₂ (CH₄, N₂O, HFC's, PFC's, SF₆ & NF₃) die vrijkomen bij operaties van de organisatie, mee te nemen in de emissie-inventaris. Dit geldt ook voor koudemiddelen (refrigerants) en smeermiddelen. Daarom worden deze uitgesloten van deze emissie-inventaris rapportage.

4.5 Verbranding van biomassa en GHG-verwijderingen

Er vonden geen verbranding van biomassa en geen GHG-verwijderingen plaats. Ook heeft er geen compensatie plaatsgevonden.

4.6 Onzekerheden en impact

De onzekerheden en de impact daarvan worden omschreven in het Excel document "Acties, planning en verantwoordelijkheden" op het tabblad "dataverzameling".

4.7 Verificatie

De organisatie heeft ervoor gekozen om de emissie-inventaris niet apart te laten verifiëren door een extern bureau. De CO₂-emissie-inventaris zal tijdens de externe audit middels een steekproef geverifieerd worden.

5 Voortgang en ambitiebepaling

5.1 Ambitie

Vanuit de CO₂-Prestatieladder wordt gevraagd om reductiedoelstellingen op te stellen die zowel ambitieus als realistisch zijn. Om te kunnen bepalen hoe ambitieus de doelstellingen en maatregelen zijn van de organisatie is gekeken naar sectorgenoten en is de maatregellijst van SKAO ingevuld.

5.1.1 Vergelijking met sectorgenoten

- **Sectorgenoot 1 | Eiffel**

CO₂-footprint in referentiejaar: 2.452 ton CO₂

Doelstelling scope 1, 2 en business travel: 23% minder uitstoot in 2027 ten opzichte van 2022

Meest significante maatregelen in het plan van aanpak:

- Uniformiteit in verschillende soorten (losstaande) leasebeleid; hierin o.a. elektrisch rijden en gebruik OV aantrekkelijker maken;
- Verdergaan met de uitfasering van diesel wagens in het wagenpark;
- Onderzoek naar mogelijkheden fietsplan;
- Medewerkers stimuleren om op kantoor te laden;
- Onderzoek naar mogelijkheden groene stroom voor panden waar dit nog niet is;
- Onderzoek naar plaatsing zonnepanelen op verschillende kantoren;

- **Sectorgenoot 2 | Tauw**

CO₂-footprint in referentiejaar: 2,3 ton CO₂ per FTE

Doelstelling scope 1, 2 en business travel: 50% in 2023 ten opzichte van 2019

Meest significante maatregelen in het plan van aanpak:

- Sustainability programma met sustainability director
- Klimaatgesprekken met Medewerkers
- Actief duurzaamheidsbeleid bij inkoop
- Aanschaf 436 Zonnepanelen

5.1.2 SKAO maatregellijst

De algemene conclusie naar aanleiding van de maatregellijst is dat de organisatie al vrij vooruitstrevend is op het gebied van CO₂-uitstoot per FTE.

5.2 CO₂-reductiedoelstellingen en voortgang

Onderstaande doelstellingen zijn gebaseerd op CO₂-reductiemaatregelen die te vinden zijn in het plan van aanpak in het Excel document "Acties, planning en verantwoordelijkheden". Hier staan tevens de doorberekeningen van de scope 1, 2 en business travel doelstellingen.

5.2.1 Hoofddoelstelling

HOOFDDOELSTELLING SCOPE 1 EN 2

PinP wil in 2030 ten opzichte van 2023 30% minder CO₂ uitstoten.

Deze doelstelling is gerelateerd aan het aantal FTE op kantoor.

JAARLIJKSE DOELSTELLING SCOPE 1	
2024	-5%
2025	-10%
2026	-15%
2027	-20%
2028	-25%
2029	-30%

JAARLIJKSE DOELSTELLING SCOPE 2	
2024	-5%
2025	-10%
2026	-15%
2027	-20%
2028	-25%
2029	-30%

5.2.2 Voortgang scope 1, 2 & BT

VOORTGANG JAARLIJKSE CO ₂ -EMISSIONS, GEHELE ORGANISATIE		
	2023	2024
TYPE EMISSIONS SCOPE 1	Heel jaar	Heel jaar
Aardgasverbruik	-	-
Brandstofverbruik wagenpark - benzine	3,2	-
TOTAAL SCOPE 1	3,2	-
TYPE EMISSIONS SCOPE 2		
Elektriciteitsverbruik - grijze stroom	0,2	-
Elektriciteitsverbruik - groene stroom	-	-
Elektriciteitsverbruik - wagens	0,1	-
Warmtelevering - STEG centrale	0,1	0,1
TOTAAL SCOPE 2	0,3	0,1
TYPE EMISSIONS BUSINESS TRAVEL		
Zakelijk vervoer - openbaar vervoer	0,4	-
Zakelijk vervoer - trein (type onbekend)	-	0,0
Zakelijk vervoer - openbaar vervoer (bus, tram, metro)	-	0,1
Zakelijk vervoer - benzine - gedeclareerde kilometers	0,3	0,2
Zakelijk vervoer - diesel - gedeclareerde kilometers	-	-
Zakelijk vervoer - elektrisch - gedeclareerde kilometers	-	0,6
TOTAAL BUSINESS TRAVEL	0,7	0,9
TOTALE EMISSIONS	4,2	1,1

VOORTGANG JAARLIJKSE CO₂-EMISSIES, GEHELE ORGANISATIE

	2023	2024
	Heel jaar	Heel jaar
Absolute voortgang	100%	26%
Voortgang scope 1	100%	0%
Voortgang scope 2	100%	41%
Voortgang business travel	100%	145%
Verwachting doelstelling	100%	96%

5.2.3 Doelstelling scope 3

DOELSTELLING KETENANALYSE

PinP wil in 2030 een reductie van 23% van de emissie per kilometer van het transport van projectleveranciers realiseren ten opzichte 2023.

Basisgetal 2023 : emissie (kg CO₂) per gereden kilometer : 0,146

Doelstelling 2030 : emissie (kg CO₂) per gereden kilometer : 0,112

*Deze doelstelling is gebaseerd op de emissies per km, aangezien dit een passende KPI is om te toetsen of er duurzamer transport wordt toegepast. Daarnaast wordt de absolute voortgang ook gemonitord, omdat PinP streeft naar **minder** en **duurzamer** transport binnen de keten.*

JAARLIJKSE DOELSTELLING SCOPE 2

2024	-3,85%
2025	-3,85%
2026	-3,85%
2027	-3,85%
2028	-3,85%
2029	-3,85%

5.3 Energiebeoordeling

Middels de energiebeoordeling wordt inzicht verkregen in de grootste energieverbruikers binnen de organisatie. Deze beoordeling wordt uitgevoerd conform ISO 50001. De CO₂-Prestatieladder vereist dat er inzicht wordt verkregen in de 80% grootste verbruikers. Hierdoor kunnen de belangrijkste processen, gebouwen en/of activiteiten die bijdragen aan het energieverbruik en mogelijk ook de CO₂-uitstoot effectief aangepakt worden. De analyse is gebaseerd op berekeningen uit het Excel document "CO₂-dashboard".

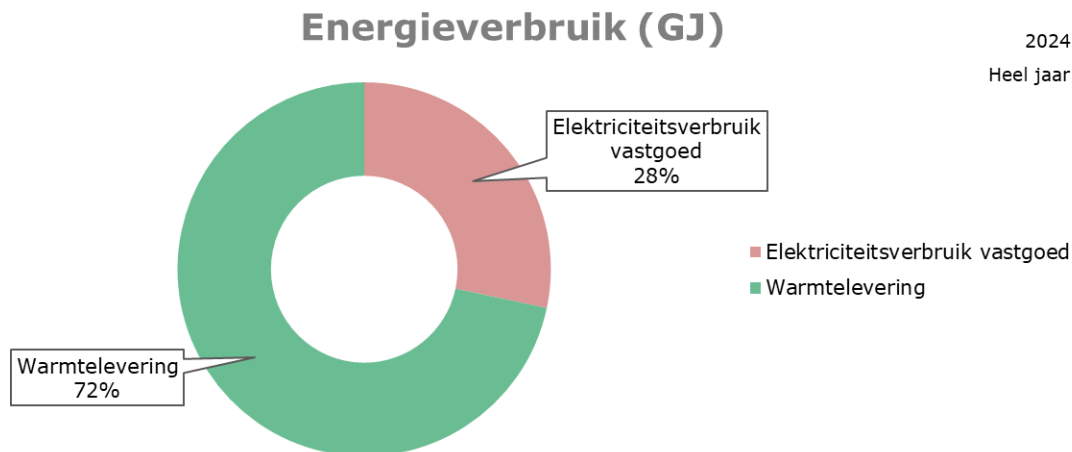
5.3.1 Energieverbruik

In onderstaande tabel zijn de energieverbruiken weergegeven van scope 1 en 2.

OVERZICHT ENERGIEVERBRUIK, GEHELE ORGANISATIE □				
ENERGIEDRAGER	AANTAL	EENHEID	CONVERSIEFACTOR (GJ per eenheid)	VERBRUIK (GJ)
Elektriciteitsverbruik - groene stroom	626	kWh	0,00360	2,3 28%
Warmtelevering - STEG centrale	5,70	GJ	1,00000	5,7 72%
TOTAAL ENERGIEVERBRUIK				8,0 100%

5.3.2 Identificatie grootste energiestromen

In onderstaande figuur worden de top 80% grootste energiestromen in GJ weergegeven.



De geïdentificeerde grootste energiestromen worden hieronder geanalyseerd.

5.3.3 Conclusies en aanbevelingen

De afgelopen jaren zijn verschillende energiebeoordelingen uitgevoerd. Gebaseerd op de voorgaande en bovenstaande analyses worden maatregelen benoemd die ervoor kunnen zorgen dat het gas-, elektriciteits- en brandstofverbruik de komende jaren afnemen.

- Inkopen van GVO's voor stroomverbruik

5.3.4 Energie reductiedoelstelling

De organisatie heeft een reductiedoelstelling in het energieverbruik van 30% in 2030 ten opzichte van 2023 in scope 1 en 2. Deze reductie moet het gevolg zijn van de volgende maatregelen:

- Auto wordt elektrisch, of liever nog ingevuld met OV-kaart
- Er wordt Nederlandse, hernieuwbare stroom ingekocht wanneer dit voor een klein bedrijf als PinP beschikbaar is

De directeur die de plug-in hybride auto had in 2023 is niet meer werkzaam bij PinP. De nieuwe directeur krijgt bij voorkeur een OV-kaart of een volledig elektrische auto.

5.4 Conclusie ambitiebepaling

PinP heeft naar aanleiding van bovenstaande vergelijkingen en de maatregellijst geconcludeerd dat de reductiedoelstelling gepresenteerd in de volgende paragraaf voldoende ambitieus is. De uitstoot van PinP is in absolute getallen laag te noemen, toch gaat PinP niet stilzitten. T.o.v. Tauw stoot PinP per FTE meer CO₂ uit. Tauw is echter al sinds 2011 bezig met het reduceren van haar CO₂-voetafdruk. De organisatie schat zichzelf op het gebied van CO₂-reductie in als middenmoot vergeleken met sectorgenoten. Dit komt met name omdat Tauw veel verder is op dit gebied. PinP kan zichzelf daarom onmogelijk een koploper noemen.

Disclaimer & Colofon

Uitsluiting van juridische aansprakelijkheid

Hoewel de informatie in dit rapport afkomstig is van betrouwbare bronnen en exceptionele zorgvuldigheid is betracht tijdens het samenstellen van deze rapportage kunnen De Duurzame Adviseurs geen juridische aansprakelijkheid aanvaarden voor fouten en onnauwkeurigheden, ongeacht de oorzaak daarvan en voor schade als gevolg daarvan. De borging en uitvoering van de opgestelde doelen en maatregelen aanwezig in dit rapport liggen bij de verantwoordelijkheid van de opdrachtgever. Voor het niet behalen van doelen en/of het onjuist aanleveren van data door de opdrachtgever, kunnen De Duurzame Adviseurs niet aansprakelijk worden gesteld.

In geen enkel geval zijn De Duurzame Adviseurs, haar eigenaren en/of medewerkers aansprakelijk ten aanzien van indirecte, immateriële of gevolgschade met inbegrip van gederfde winst of inkomsten en verlies van contracten of orders.

Bescherming intellectueel eigendom

Het auteursrecht op dit document berust bij De Duurzame Adviseurs of bij derden welke bij toestemming deze documentatie beschikbaar hebben gesteld aan PinP. Vermenigvuldiging in wat voor vorm dan ook is alleen toegestaan door voorafgaande toestemming door De Duurzame Adviseurs.